

ПАМЯТКА

ПОЛУЧАТЕЛЯМ БЕЗВОЗМЕЗДНОЙ СУБСИДИИ ДЛЯ ПРИОБРЕТЕНИЯ ИЛИ СТРОИТЕЛЬСТВА ЖИЛЫХ ПОМЕЩЕНИЙ ЗА СЧЕТ СРЕДСТВ ГОРОДСКОГО БЮДЖЕТА

1. НА ЧТО МОЖЕТ БЫТЬ ИСПОЛЬЗОВАНА БЕЗВОЗМЕЗДНАЯ СУБСИДИЯ:

- на приобретение квартиры на вторичном рынке жилья, жилого дома (расположенного в населенном пункте или на землях ИЖС);
- на долевое участие в строительстве жилого помещения, при условии выполнения работ по строительству многоквартирного дома в объеме не менее 70%, в соответствии с Федеральным законом от 30.12.2004 № 214-ФЗ «Об участии в долевом строительстве многоквартирных домов и иных объектов недвижимости и о внесении изменений в некоторые законодательные акты Российской Федерации» (далее – Федеральный закон);
- на оплату цены договора уступки прав требований по договору участия в долевом строительстве жилого помещения при условии выполнения работ по строительству многоквартирного дома в объеме не менее 70%, заключенного в соответствии с Федеральным законом, в случае полной оплаты цены объекта долевого строительства, предусмотренной договором участия в долевом строительстве;
- на оплату паевого взноса члена жилищного или жилищно-строительного кооператива в целях получения в собственность жилого помещения после завершения его строительства при условии выполнения работ по строительству многоквартирного дома в размере не менее 70%;
- на оплату разницы между стоимостью приобретаемого по договору мены жилого помещения и стоимостью передаваемой по договору мены квартиры, находящегося в собственности граждан - участников Программы.

Жилое помещение должно находиться на территории Санкт-Петербурга или Ленинградской области

Общая площадь жилого помещения, приобретаемого участниками Программы должна быть **не менее учетного норматива** жилищной обеспеченности на каждого гражданина - участника Программы, установленного Законом Санкт-Петербурга от 07.07.2004 № 409-61 «О содействии Санкт-Петербурга в улучшении жилищных условий граждан» (**10,0 кв.м общей площади**).

*(Общая площадь жилого помещения состоит из суммы площади всех частей такого помещения, включая площадь вспомогательного использования, предназначенных для удовлетворения гражданами бытовых и иных нужд, связанных с их проживанием в жилом помещении, **за исключением балконов, лоджий, веранд и террас**).*

Безвозмездная субсидия используется на приобретение жилого помещения, **поступающего в собственность всех** являющихся членами одной семьи граждан участников Программы.

ИСКЛЮЧЕНИЕ: В случае приобретения жилого помещения с привлечением средств ипотечного кредита, поступающего в собственность одного или нескольких членов семьи, безвозмездная субсидия используется при условии предоставления нотариально заверенного обязательства реоформить приобретенное с использованием средств безвозмездной субсидии жилое помещение в общую долевую собственность всех членов семьи, указанных в Свидетельстве о праве на предоставление безвозмездной субсидии, в течение 6 месяцев после снятия обременения с приобретенного жилого помещения.

Порядок реализации средств безвозмездной субсидии, предоставляемых участникам Программы, предусматривает возможность объединения данных денежных средств для приобретения с членами семьи в общую долевую собственность.

Приобретаемое на средства безвозмездной субсидии жилое помещение должно быть:

- ❖ пригодным для постоянного проживания;
- ❖ отвечать установленным к жилым помещениям требованиям;
- ❖ не должно находиться под арестом, залогом;
- ❖ не должно быть обременено чьими-либо правами пользования, сохраняющимися после перехода права собственности.

В случае если оплата за приобретаемое жилое помещение производится из нескольких (различных) источников (например: личные средства + кредитные средства + безвозмездная субсидия), средства безвозмездной субсидии перечисляются только завершающим платежом.

2. СРОК ДЕЙСТВИЯ СВИДЕТЕЛЬСТВА.

**СРОК ДЕЙСТВИЯ СВИДЕТЕЛЬСТВА СОСТАВЛЯЕТ 12 МЕСЯЦЕВ
С ДАТЫ ЕГО ВЫДАЧИ**

- Получатель безвозмездной субсидии в срок действия Свидетельства должен заключить договор на покупку жилого помещения, пройти согласование параметров приобретаемого жилья и подать комплект документов на перечисление денежных средств.

В случае если безвозмездная субсидия не была использована в срок действия Свидетельства, продление срока действия Свидетельства, осуществляется по заявлению гражданина, получателя безвозмездной субсидии, которое подается не позднее 5 рабочих дней до истечения срока действия Свидетельства в канцелярию Жилищного комитета (пл. Островского, д.9) или в приемные дни (вторник 10.00-12.00, четверг 16.00-18.00) Сектора реализации субсидий (пл. Островского, д.11, каб.115, т. 576-08-40)

- В Жилищный комитет к заявлению о продлении представляются копии документов (с предъявлением оригиналов) :
- Копия выданного Свидетельства;
- Копия Договора (купли продажи/участия в долевом строительстве/паевого взноса/уступки права требования);
- Копия описи о том, что документы сданы на государственную регистрацию в Росреестр (для договора паявого взноса не требуется);
- Копия паспорта заявителя.

**ПРОДЛЕНИЕ СРОКА ДЕЙСТВИЯ СВИДЕТЕЛЬСТВА ОСУЩЕСТВЛЯЕТСЯ НА ДВА МЕСЯЦА
НА ОСНОВАНИИ РЕШЕНИЯ ЖИЛИЩНОГО КОМИТЕТА.**

В соответствии с новым порядком, после получения Свидетельства **не нужно открывать ИБЦ счет**, так как денежные средства на счет продавца жилого помещения будут перечисляться СПб ГБУ «Горжилобмен» из бюджета Санкт-Петербурга!

В случае приобретения одного жилого помещения членами одной семьи, участвующих в разных жилищных программах и получивших два и более Свидетельств, объединение нескольких Свидетельств рекомендуется согласовать до заключения сделки в СПб ГБУ «Горжилобмен», обратившись на консультацию в отдел согласования приобретаемого жилья.

**В Жилищный комитет
Санкт-Петербурга
от**

_____ (ФИО, дата рождения, данные паспорта, регистрация)

**ОБЯЗАТЕЛЬСТВО
ОБ ИСПОЛЬЗОВАНИИ СРЕДСТВ БЕЗВОЗМЕЗДНОЙ СУБСИДИИ (СОЦИАЛЬНОЙ ВЫПЛАТЫ)
В СООТВЕТСТВИИ С ЕЕ ЦЕЛЕВЫМ НАЗНАЧЕНИЕМ И УСЛОВИЯМИ ПРОГРАММЫ,
В УСТАНОВЛЕННЫЙ СРОК.**

Я (мы), _____, _____ г.р.,
паспорт № _____ от _____, зарегистрированный по адресу:
_____, являющийся (щиея)
получателем(лями) безвозмездной субсидии (социальной выплаты) на основании
**Свидетельства о праве на предоставление безвозмездной субсидии (социальной выплаты)
за счет средств бюджета Санкт-Петербурга для приобретения или строительства жилого
помещения от _____ № _____ в соответствии с постановлением Правительства
Санкт-Петербурга от 28.03.2006 № 312 «О порядке и условиях предоставления
гражданам безвозмездных субсидий для приобретения или строительства жилых
помещений, социальных выплат для приобретения или строительства жилых
помещений и порядке предоставления единовременных денежных выплат на
приобретение или строительство жилых помещений» (далее – Свидетельство),**
обязуюсь(емся) использовать средства предоставленной безвозмездной субсидии (социальной
выплаты) в соответствии с целевым назначением, установленным постановлением
Правительства Санкт-Петербурга от 28.03.2006 № 312, на приобретение пригодного для
проживания жилого помещения, отвечающего требованиям, установленным к жилым
помещениям постановлением Правительства РФ от 28.01.2006 № 47, не находящегося под
арестом, в залоге, не обремененного чьими-либо правами пользования, сохраняющимися после
перехода права собственности на жилое помещение получателям безвозмездной субсидии
(социальной выплаты), для чего:

в срок действия Свидетельства заключить с продавцом жилого помещения договор
купли-продажи (мены) жилого помещения, и(или) с жилищным или жилищно-строительным
кооперативом договор паевого взноса, и(или) с застройщиком договор о долевом участии
в строительстве многоквартирного дома, и(или) с участником долевого строительства
многоквартирного дома договор уступки прав требований по договору участия в долевом
строительстве жилого помещения;

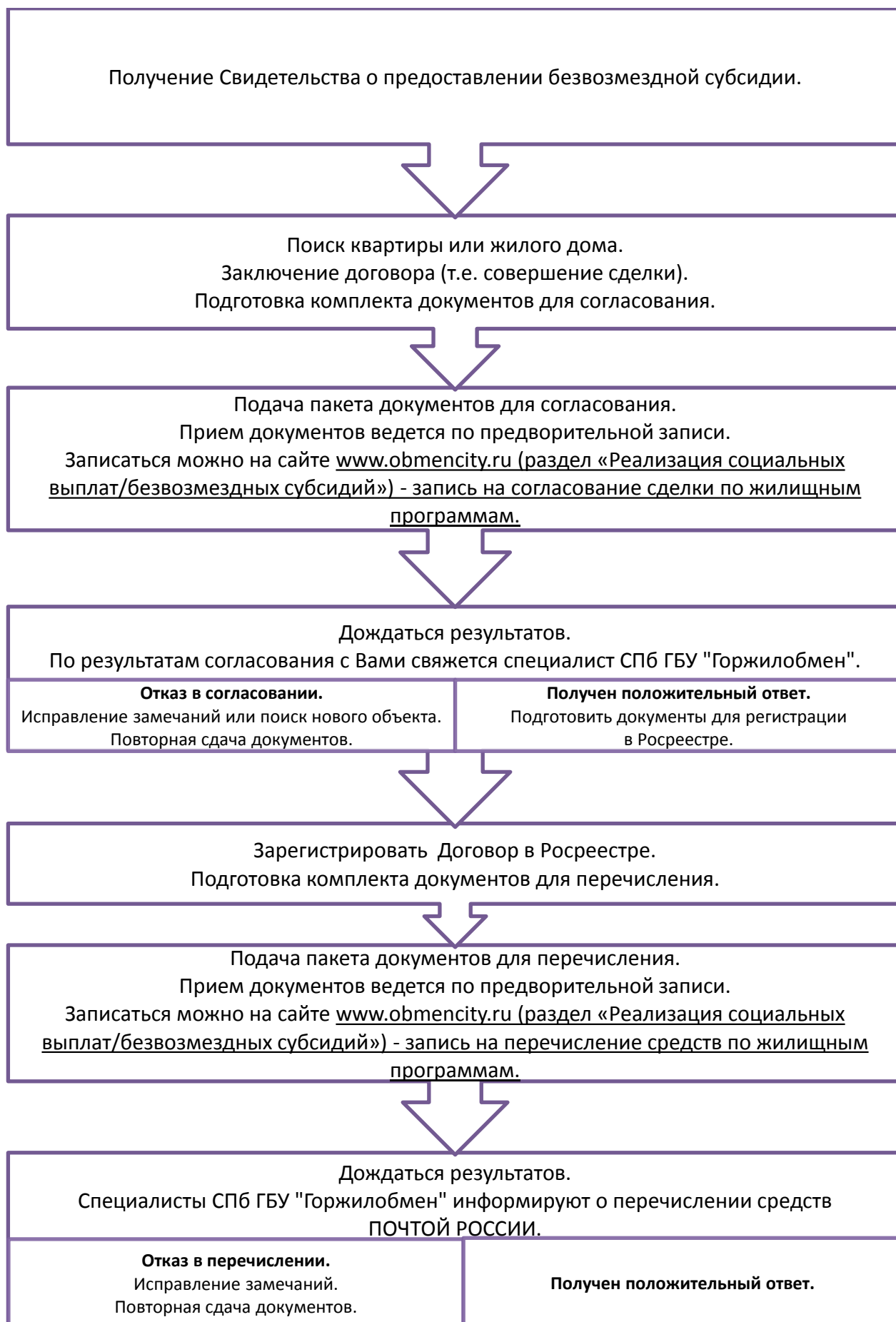
согласовать параметры приобретаемого жилого помещения с Жилищным комитетом
в порядке, установленном постановлением Правительства Санкт-Петербурга от 28.03.2006
№312;

обеспечить за счет собственных средств в органе, осуществляющем государственную
регистрацию прав на недвижимое имущество и сделок с ним, государственную регистрацию
права собственности на жилое помещение, возникающего на основании заключенного договора
купли-продажи (мены) жилого помещения, и(или) договора о долевом участии в строительстве
многоквартирного дома, и(или) договора уступки прав требований по договору участия
в долевом строительстве жилого помещения;

письменно проинформировать Жилищный комитет в случае изменения моей жилищной
обеспеченности и (или) членов семьи (в том числе при приобретения жилого помещения
в порядке наследования), о снятии с учета в качестве нуждающихся в жилых помещениях,
предоставляемых по договорам социального найма или с учета нуждающихся в содействии
Санкт-Петербурга в улучшении жилищных условий не позднее, чем через 10 дней с момента
наступления указанных обстоятельств или с момента, когда о них стало известно.

Ф.И.О _____/Подпись

**Основные этапы для реализации средств безвозмездной субсидии
в течение срока действия Свидетельства:**



ПАМЯТКА ПО ПРИЕМУ ДОКУМЕНТОВ НА СОГЛАСОВАНИЕ ПАРАМЕТРОВ ПРИОБРЕТАЕМОГО ЖИЛОГО ПОМЕЩЕНИЯ ДЛЯ ПОЛУЧАТЕЛЕЙ БЕЗВОЗМЕЗДНОЙ СУБСИДИИ.

В соответствии с порядком, утвержденным постановлением Правительства Санкт-Петербурга от 28.03.2006 № 312 «О порядке и условиях предоставления гражданам безвозмездных субсидий для приобретения или строительства жилых помещений и порядке предоставления единовременных денежных выплат на приобретение или строительство жилых помещений» граждане после совершения сделки с использованием средств безвозмездной субсидии подают в СПб ГБУ «Горжилобмен» документы для согласования Жилищным комитетом параметров приобретаемого жилого помещения.

Прием граждан по подаче документов на согласование сделки осуществляется по предварительной записи через сайт www.obmencity.ru (раздел «Реализация социальных выплат/безвозмездных субсидий») - запись на согласование сделки по жилищным программам.

Время записи предполагает прием документов от одной семьи и на одну сделку!!!

Подать документы на согласование может **один из получателей** безвозмездной субсидии.

ПРИ ПОДАЧЕ ДОКУМЕНТОВ НА СОГЛАСОВАНИЕ параметров сделки необходимо предъявить оригиналы следующих документов:

- Документ(-ы), удостоверяющий(-ие) личность и подтверждающий(-ие) родственные отношения на граждан, указанных в Свидетельстве;
- СНИЛС на граждан, указанных в Свидетельстве;
- Доверенность (в случае обращения доверенного лица). ОБРАЗЕЦ доверенности на сайте «Горжилобмен» www.obmencity.ru раздел «Жилищные программы» - «Реализация социальных выплат (безвозмездных субсидий) в рамках целевых программ Санкт-Петербурга» - образцы документов.

Согласование параметров приобретаемого жилого помещения проводится в 2 этапа:

1. Проведение администрацией района **АКТУАЛИЗАЦИИ** учетного дела с целью подтвердить основание у граждан состоять на жилищном учете. Для этого СПб ГБУ «Горжилобмен» запрашивает в администрации района актуализированную справку очередника. (Срок ответа составляет, примерно, 7-10 рабочих дней).
2. После поступления из администрации актуализированной справки очередника документы направляются в **Жилищный комитет на согласование** (согласование сделки осуществляется в течение 10 рабочих дней от даты поступления документов в Жилищный комитет).

До согласования сделки по приобретению жилого помещения НЕ РЕКОМЕНДУЕТСЯ:

- **СНИМАТЬСЯ С РЕГИСТРАЦИОННОГО УЧЕТА** по месту постоянного проживания!
- **СДАВАТЬ ДОКУМЕНТЫ НА РЕГИСТРАЦИЮ В РОСРЕЕСТР!**
(это может повлечь снятие с городской очереди)

**Предварительный Договор на согласование
НЕ ПРИНИМАЕТСЯ!**

Требования к оформлению Договоров
купи-продажи/участия в долевом строительстве/паевого взноса/
уступки права требования

1. В качестве **покупателя/дольщика/цессионария/пайщика** указываются все члены семьи, указанные в Свидетельстве(-ах) о праве на предоставление безвозмездной субсидии.

В случае приобретения жилого помещения с привлечением средств ипотечного кредита, **без включения в договор всех членов семьи**, указанных в Свидетельстве, необходимо предоставление в Жилищный комитет **нотариально заверенного обязательства** о переоформлении приобретенного с использованием средств безвозмездной субсидии жилого помещения в общую долевую собственность всех членов семьи, указанных в Свидетельстве, в течение 6 месяцев после снятия обременения с приобретенного жилого помещения (*ОБРАЗЕЦ нотариального обязательства о выделении доли на сайте «Горжилобмен» www.obmencity.ru, раздел «Реализация социальных выплат/безвозмездных субсидий» - образцы документов*).

В случае приобретения жилого помещения с использованием **безвозмездной субсидии, ипотечного кредита и при наличии обязательства** о выделении доли на членов семьи, включенных в Свидетельство, **желательно в договоре прописать следующее:**

Квартира (жилое помещение) приобретается с использованием денежных средств ПОКУПАТЕЛЕЙ (дольщиков/цессионариев/пайщиков), ипотечного кредита и безвозмездной субсидии на основании Свидетельства о праве на предоставление безвозмездной субсидии за счет средств бюджета Санкт-Петербурга для приобретения или строительства жилого помещения № _____ от _____, на имя (Ф.И.О. собственников/дольщиков/цессионариев/пайщиков по договору) без включения (Ф.И.О. получателей безвозмездной субсидии, не включенных в договор, в отношении которых дано обязательство о выделении доли после погашения ипотеки), в состав собственников (дольщиков/цессионариев/пайщиков) по договору купли-продажи (ДДУ/цессии/пая), с последующим выделением ему доли в квартире по адресу: (адрес объекта), в течение 6 месяцев после полного погашения ипотечного кредита, что подтверждается обязательством (Ф.И.О. граждан, давших обязательство о выделении доли).

2. Необходимо указать в каких долях приобретается жилое помещение.

3. **Порядок расчетов указывается с учетом следующего:**

«Указанная квартира по договоренности сторон продается и покупается за сумму в размере _____ (_____) рублей 00 копеек, состоящую из:

- **собственных (и/или кредитных) средств покупателей** в размере _____ (_____) рублей 00 копеек;

- из средств **БЕЗВОЗМЕЗДНОЙ СУБСИДИИ** в размере _____ (_____) рублей 00 копеек, предоставленной (Ф.И.О. всех получателей безвозмездной субсидии) Жилищным комитетом Правительства Санкт-Петербурга за счет средств бюджета Санкт-Петербурга в соответствии с постановлением Правительства Санкт-Петербурга от 28.03.2006 № 312 «О порядке и условиях предоставления гражданам безвозмездных субсидий для приобретения или строительства жилых помещений и порядке предоставления единовременных денежных выплат на приобретение или строительство жилых помещений» на основании **Свидетельства о праве на предоставление безвозмездной субсидии** за счет средств бюджета Санкт-Петербурга для приобретения и строительства жилого помещения № _____ от _____, которую Покупатель (Ф.И.О. всех получателей безвозмездной субсидии) обязуется перечислить Продавцу (Ф.И.О. продавца) на счет № _____, открытый в _____ (реквизиты банка), в течение **10 рабочих дней после предоставления в СПб ГБУ «Горжилобмен» документов, указанных в п.17 Положения «О порядке и условиях предоставления гражданам безвозмездных субсидий для приобретения или строительства жилых помещений и порядке предоставления единовременных денежных выплат на приобретение или строительство жилых помещений, решение о предоставлении которых принимается с 01.07.2016», утвержденного постановлением Правительства Санкт-Петербурга от 28.03.2006 № 312.**

Указывается порядок оплаты суммы, превышающей размер безвозмездной субсидии (собственных, кредитных средств, материнского капитала).

Обязательно указание следующих реквизитов продавца в порядке расчетов:

- Ф.И.О./Наименование Продавца
- Счет продавца
- Корреспондентский счет Банка
- БИК Банка
- Наименование Банка
- ИНН Банка Продавца (в случае, если Продавец – Юридическое лицо –

ИНН организации)

*Если Продавец – физическое лицо, при подаче документов на согласование/оплату необходимо предоставить копию договора банковского счета или выписку из лицевого счета с указанием **банковских реквизитов Продавца, заверенные Банком** (для проверки реквизитов, указанных в договоре на жилое помещение).*

4. Все расчеты производятся в рублях.

5. В тексте договора необходимо указать, что **«до момента полной оплаты приобретаемая квартира не находится в залоге у «Продавца».**

6. В случае включения в общую сумму по договору **материнского капитала** необходимо **предоставить копию сертификата на материнский капитал и справку из пенсионного фонда об индексации.**

ВАЖНО: предварительно рекомендуем проконсультироваться в Пенсионном фонде РФ о возможности использования материнского капитала по сделке приобретения жилого помещения.

Дополнительные требования к договорам участия в долевом строительстве/паевого взноса/уступки права требования.

1. В характеристиках квартиры указывается **жилая, общая (без учета лоджий, балконов, террас) площадь и условный номер квартиры.**

2. В договоре участия в долевом строительстве должно быть прописано условие **возврата средств безвозмездной субсидии** в бюджет Санкт-Петербурга в случае расторжения договора:

«В случае расторжения настоящего договора, независимо от причин, Застройщик обязан осуществить возврат денежных средств, предоставленных согласно Свидетельству о предоставлении безвозмездной субсидии № _____ от _____, в сумме _____ в бюджет Санкт-Петербурга в установленном законом порядке в полном объеме».

В тексте договора уступки прав требования по договору участия в долевом строительстве **указывается, что в случае расторжения договора уступки прав требования и/или договора участия в долевом строительстве средства безвозмездной субсидии, предоставленные согласно Свидетельству о предоставлении безвозмездной субсидии № _____ от _____, в сумме _____, возвращаются в бюджет Санкт-Петербурга Цессинарием.**

3. **Переуступка прав не допускается** (получатель безвозмездной субсидии не имеет права переуступить квартиру по договору ДДУ/уступки/пая до момента оформления права собственности).

4. В случае если от имени **Застройщика** при заключении договора долевого участия в строительстве/паевого взноса/уступки прав требований **действует агент**, то необходимо предоставить **копию агентского договора и копию доверенности на представителя.**

В случае приобретения получателями безвозмездной субсидии **жилого дома**, необходимо **с документами на дом и на землю проконсультироваться** у специалистов в СПб ГБУ «Горжилобмен» по предварительной записи www.obmencity.ru (раздел «Реализация социальных выплат/безвозмездных субсидий») - запись на консультацию, **при себе иметь:**

- выписки из ЕГРН на землю и жилой дом;
- копию технического паспорта на жилой дом.

После согласования Жилищным комитетом параметров приобретаемого жилого помещения, граждане-участники Программы подают пакет документов на регистрацию в Росрестр.

ДОКУМЕНТЫ, НЕОБХОДИМЫЕ ДЛЯ СОГЛАСОВАНИЯ ПАРАМЕТРОВ ПРИОБРЕТАЕМЫХ ЖИЛЫХ ПОМЕЩЕНИЙ

ПО ДОГОВОРУ КУПЛИ-ПРОДАЖИ

(заключенного в простой письменной форме)

1	Нотариально заверенное письменное обязательство лица (лиц), на которое оформлено Свидетельство, использовать средства безвозмездной субсидии в соответствии с ее целевым назначением и условиями Программы, в установленный срок. <i>(Обязательство оформляется от всех получателей, включая несовершеннолетних детей)</i>
2	<u>Оригинал и копия</u> заключенного в простой письменной форме Договора купли-продажи (обязательно прошитый и подписанный сторонами по договору).
3	<u>2 копии Кредитного договора</u> или <u>Извещения</u> кредитной организации о возможности предоставления кредита, заверенные кредитной организацией. <i>(Если используются кредитные средства).</i>

Дополнительно предоставляется:

- ✓ Характеристика приобретаемого жилого помещения (Ф.7) на приобретаемый объект + 1 копия;
- ✓ Справка о регистрации (Ф.9) на продавца + 1 копия;
- ✓ Выписка из ЕГРН (если общая площадь приобретаемого жилья по договору купли-продажи отлична от общей площади, указанной в Ф.7).

ПО ДОГОВОРУ КУПЛИ-ПРОДАЖИ

(нотариальная форма)

1	Нотариально заверенное письменное обязательство лица (лиц), на которое оформлено Свидетельство, использовать средства безвозмездной субсидии в соответствии с ее целевым назначением и условиями Программы, в установленный срок. <i>(Обязательство оформляется от всех получателей, включая несовершеннолетних детей)</i>
2	<u>2 копии</u> нотариально удостоверенного Договора купли-продажи с предъявлением оригинала.
3	<u>2 копии Кредитного договора</u> или <u>Извещения</u> кредитной организации о возможности предоставления кредита, заверенные кредитной организацией. <i>(Если используются кредитные средства).</i>

Дополнительно предоставляется:

- ✓ Характеристика приобретаемого жилого помещения (Ф.7) на приобретаемый объект + 1 копия;
- ✓ Справка о регистрации (Ф.9) на продавца + 1 копия;
- ✓ Выписка из ЕГРН (если общая площадь приобретаемого жилья по договору купли-продажи отлична от общей площади, указанной в Ф.7).

ПО ДОГОВОРУ ДОЛЕВОГО УЧАСТИЯ В СТРОИТЕЛЬСТВЕ

1	Нотариально заверенное письменное обязательство лица (лиц), на которое оформлено Свидетельство, использовать средства безвозмездной субсидии в соответствии с ее целевым назначением и условиями Программы, в установленный срок. <i>(Обязательство оформляется от всех получателей, включая несовершеннолетних детей)</i>
2	<u>2 копии</u> Договора долевого участия в строительстве многоквартирного дома, заключенного в соответствии с 214-ФЗ, заверенные Застройщиком (обязательно подписанного сторонами).
3	<u>2 копии</u> разрешения на строительство, заверенные Застройщиком (если срок действия Разрешения закончился, он <u>должен быть продлён</u>). Или <u>2 копии</u> разрешения на ввод объекта в эксплуатацию, заверенные Застройщиком.
4	<u>Подробная</u> справка от Застройщика (инвестора), подтверждающая объем выполненных работ по строительству многоквартирного дома в размере не менее 70 % (в случае подписания Справки не генеральным директором – доверенность на представителя) + 1 копия.
5	<u>2 копии Кредитного договора</u> или <u>Извещения</u> кредитной организации о возможности предоставления кредита, заверенные кредитной организацией. <i>(Если используются кредитные средства).</i>

**ПО ДОГОВОРУ УСТУПКИ ПРАВА ТРЕБОВАНИЯ ПО ДОГОВОРУ ДОЛЕВОГО УЧАСТИЯ
В СТРОИТЕЛЬСТВЕ**

1	Нотариально заверенное письменное обязательство лица (лиц), на которое оформлено Свидетельство, использовать средства безвозмездной субсидии в соответствии с ее целевым назначением и условиями Программы, в установленный срок. <i>(Обязательство оформляется от всех получателей, включая несовершеннолетних детей)</i>
2	<u>2 копии</u> Договора уступки прав требований по договору участия в долевом строительстве многоквартирного дома (обязательно подписанного сторонами), заверенные Застройщиком.
3	<u>2 копии</u> Договора участия в долевом строительстве предыдущего дольщика, заключенного в соответствии с 214-ФЗ и зарегистрированного в установленном законом порядке, заверенные Застройщиком.
4	<u>Подробная</u> справка от Застройщика (инвестора), подтверждающая объем выполненных работ по строительству многоквартирного дома в размере не менее 70 % (в случае подписания Справки не генеральным директором – доверенность на представителя) + 1 копия.
5	<u>2 копии</u> разрешения на строительство, заверенные Застройщиком (если срок действия Разрешения закончился, он <u>должен быть продлён</u>). Или <u>2 копии</u> разрешения на ввод объекта в эксплуатацию, заверенные Застройщиком.
6	<u>2 копии</u> документа, подтверждающего расчеты предыдущего дольщика с Застройщиком (акт взаиморасчетов, платёжное поручение и др.), заверенные Застройщиком.
7	Согласие Застройщика (инвестора), на переуступку права требования + 1 копия.
8	<u>2 копии</u> Кредитного договора или Извещения кредитной организации о возможности предоставления кредита, заверенные кредитной организацией. <i>(Если используются кредитные средства).</i>

ПО ДОГОВОРУ ПАЕВОГО ВЗНОСА

1	Нотариально заверенное письменное обязательство лица (лиц), на которое оформлено Свидетельство, использовать средства безвозмездной субсидии в соответствии с ее целевым назначением и условиями Программы, в установленный срок. <i>(Обязательство оформляется от всех получателей, включая несовершеннолетних детей)</i>
2	<u>2 копии</u> Договора паявого взноса, заверенные жилищно-строительным кооперативом (обязательно подписанного сторонами).
3	<u>2 копии</u> разрешения на строительство, заверенные Застройщиком (если срок действия Разрешения закончился, он <u>должен быть продлён</u>). Или <u>2 копии</u> разрешения на ввод объекта в эксплуатацию, заверенные Застройщиком.
4	Уведомление ЖСК о принятии граждан в члены кооператива (выписка из реестра пайщиков и т.д.) + 1 копия.
5	<u>Подробная</u> справка от Застройщика (инвестора), подтверждающая объем выполненных работ по строительству многоквартирного дома в размере не менее 70 % (в случае подписания Справки не генеральным директором – доверенность на представителя) + 1 копия.
6	<u>2 копии</u> Кредитного договора или Извещения кредитной организации о возможности предоставления кредита, заверенные кредитной организацией. <i>(Если используются кредитные средства).</i>

Дополнительно к договору паявого взноса:

- ✓ 2 копии инвестиционного договора между Застройщиком и ЖСК, заверенные Застройщиком.